



ȘCOALA GIMNAZIALĂ COȘERENI
JUDEȚUL IALOMIȚA
Strada : Linia Mare, nr. 4
Cod Poștal 927095
Telefon: 0243 318054
Fax: 0243318829
E-mail: sc_cosereni@yahoo.com
www.scoalacosereni.ro



MINISTERUL EDUCAȚIEI NAȚIONALE
ȘI CERCETĂRII ȘTIINȚIFICE

PLAN DE DEZVOLTARE INSTITUȚIONALĂ

(P.D.I.)

2015 -2020

ȘCOALA GIMNAZIALĂ
COȘERENI - IALOMIȚA

Echipa de proiect

Director –prof. NEICU ELENA

Director adjunct – prof. AVRIGEANU ECATERINA

Responsabil CEAC – prof. STANICA CARMEN



E. Neicu
St. Stanica

MOTTO:

„A instrui pe tineri cum se cuvine nu constă în a le vâri în cap mulțime de cuvinte, fraze, expresiuni și opiniuni din diferiți autori, ci a le deschide calea cum să priceapă lucrurile.” (John Amos Comenius)

ARGUMENT

Proiectul de dezvoltare instituțională al Școlii Gimnaziale Cosereni își propune să concentreze atenția tuturor factorilor asupra finalităților educației, să pună în valoare toate domeniile funcționale ale managementului, să întărească parteneriatele în interiorul școlii și dintre școală și alte instituții, să permită realizarea unei viziuni pe termen lung a școlii, prin precizarea unor obiective concrete. Beneficiarii tuturor activităților desfășurate în școală, în speta al activităților propuse prin acest proiect sunt elevii, iar pentru a realiza o ofertă educațională cât mai eficientă și adaptată cerințelor și intereselor elevilor este necesar să implicăm toți factorii care pot contribui la realizarea scopurilor școlii: cadre didactice, părinți, autorități locale, agenți economici, alte instituții ale comunității.

Numai valorificând ceea ce este bine, valoros, util, dar și clarificând și înlăturând ceea ce nu este bine pentru elevii noștri putem hotărî ce trebuie schimbat și ce trebuie păstrat pentru ca școala noastră să devină o școală pentru toți și pentru fiecare, o școală pentru comunitate, o școală europeană.

Cuvânt pentru elevi:

„Ușor este să înveți a merge. Important este încotro te îndrepti. Știm că nu toți copiii sunt la fel.

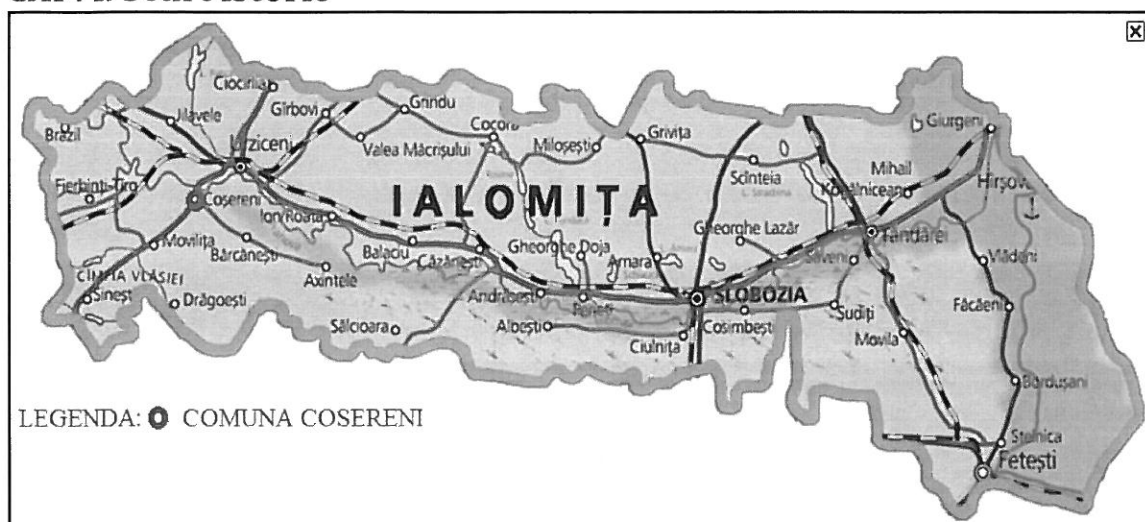
Împreună cu familia ta, te călăuzim spre reușită și împlinire, căci tu ne reprezintă și ne faci cinste unității școlare.

Mult succes îți dorește colectivul de cadre didactice al Școlii Gimnaziale Coșereni! ”

Cuprins

CAP. I. Scurt istoric.....	4
CAP. II. Cultura organizației	6
CAP. III. Viziunea școlii	7
CAP. IV. Misiunea școlii	7
CAP. V. Organigrama școlii	8
CAP. VI. Resurse umane	9
CAP. VII. Resurse materiale și financiare.....	11
CAP. VIII. Oferta curriculară.....	12
CAP. IX. Diagnoza mediului intern și extern	13
CAP. X. Ținte strategice	16
CAP. XI. Opțiuni strategice.....	16
CAP. XII. Planuri operaționale anuale	16
CAP. XIII. Dezvoltarea relațiilor de parteneriat.....	19
CAP. XIV. Prognoza riscurilor și a avantajelor	19
CAP. XV. Rezultate așteptate	19
CAP. XVI. Monitorizarea și evaluarea P.D.I.....	19
CAP. XVII. Diseminarea informației	19
CAP. XVIII. Bibliografie	20
CAP. XIX. Echipa de proiect.....	20

CAP. I. Scurt istoric



În urmă cu mai bine de două secole, în satele din Bărăgan, inclusiv în Coșereni, aproape întreaga populație era analfabetă. Școli nu existau nici măcar în localitățile mai mari. Singurii cunoscători de carte erau preoții, cantăreții bisericești și câțiva dintre boierii care locuiau la sate. Școlile vor începe să apară în mediul rural, abia după introducerea Regulamentului Organic, adică după 1831.

Una dintre cele mai vechi școli din plasa Câmpului a fost înființată în Giurești, sat component al viitoarei comune Coșereni. Într-un tabel întocmit de Ocârmuirea județului Ialomița și înaintat Departamentului din Lăuntru, la 10 decembrie 1835, figurează, alături de școlile din Bărcănești cu 14 ucenici, Urziceni cu 33 de ucenici și școala din Giureștiⁱ cu 10 ucenici. Școlile erau particulare și, cel mai probabil, învățătorii erau preoții satelor. Acest aspect ne arată pe de-o parte, dorința și interesul părinților, locuitorii ai satului, de a da fiilor lor învățătură de carte, iar pe de altă parte existența unui om capabil să predea lecții cel puțin de citit, scris și socotit.

Primul dascăl atestat în comuna Coșereni a fost Nicolae Andronescu. Numele său apare într-un context special pentru întregul județ Ialomița. La 14 ianuarie 1838, se hotăra printr-un ordin dat de Departamentul Pricinilor din Lăuntru către Ocârmuitorul județului Ialomița să se înființeze școli în toate satele.

La 1844 este menționat un alt învățător, Costache Voinescu, negustor din București. Anul următor apare alt dascăl, Costache Condeescu, născut chiar în Giurești și provenind dintr-o familie boierească.

În ceea ce privește localul școlii, o situație din 3 aprilie 1844 ne oferă unele informații: „sala de clasă avea 8 stânjani lungime și 3 lățime. Existau 2 săli. Învățătorul locuia în apropierea școlii. Sala de clasă era foarte mare, în raport cu alte școli din județ.

În perioada 1843-1844, școala era frecventată de 25 de elevi. La 4 ani distanță numărul elevilor ajunge la 36. Comparativ, la școala din Urziceni veneau doar 26 de copii.

La 1883, avem ca învățător provizoriu în Coșereni pe Georgescu Dimitrie, absolvent al cursurilor școlii normaleⁱⁱ.

Începând cu 1888, așa cum prevăzuse legea instrucțiunii din 1864, școala „se desparte în două: școala de băieți și școala de fete, înființându-se al doilea post de învățătorⁱⁱⁱ. La 1890, cele două școli împărțeau același spațiu de clasă. Cea de băieți avea 40 de elevi și un învățător (Georgescu Dimitrie era încă în funcție) retribuit de stat iar cea de fete cu 15 eleve, o învățătoare plătită de comună^{iv}. În comună erau 328 știutori de carte din 1551 locuitori. Ibidem. Nu există o situație a celor care își continuau studiile după finalizarea ciclului primar, dar din actele ce au rămas până în prezent aflăm că Grigore, fiul marelui proprietar local Lache Constantinescu, susținea în 26 aprilie 1892 un examen la Universitatea București^v.

În 1893 , cele două școli se contopesc și se desființează un post, pentru ca în anul 1895 , să se reînființeze iarăși. Din 1907 apare un al treilea post de învățător.

Spre 1900 exista o singură școală- Școala Primară Rurală Mixtă care funcționa în incinta Primăriei.În bugetul anual al comunei era prevăzut un fond din care se asigura :plata unui servitor,reparația localului,cărți pentru premiere,înființarea și întreținerea mobilierului,cheltuieli mărunte de cancelarie. Din cei 114 de elevi înscriși, doar 62 frecventau cursurile, iar numărul celor care ajungeau în clasa a IV-a era foarte mic.

La începutul secolului al XX-lea, frecvența școlară redusă era o problemă întâlnită la nivelul întregii țări. Călătorul olandez Kuyper constata gradul ridicat de analfabetizare din mediul rural provocat mai ales de faptul că jumătate din copiii de la sate rămâneau afară din școală.

In anul școlar 1904 – 1905, din cei 114 de elevi înscriși, doar 62 frecventau cursurile, iar numărul celor care ajungeau în clasa a IV-a era foarte mic.

La începutul secolului al XX-lea, frecvența școlară redusă era o problemă întâlnită la nivelul întregii țări. Călătorul olandez Kuyper constata gradul ridicat de analfabetizare din mediul rural provocat mai ales de faptul că jumătate din copiii de la sate rămâneau afară din școală.

Dezvoltarea economică a comunei și creșterea numărului de locuitori au necesitat construirea unui local propriu pentru școală. Prin grija unei binevoitoare familii de proprietari locali -Dobre Ionescu, ajutat tatăl său **Ioniță Radu Sava** -se va ridica la 1905, Școala Primară Rurală. **Ioniță Radu Sava este primul taran roman care infiinteaza o scoala.**

În timpul Marelui Război, la Școala Primară Rurală din comuna Coșăreni erau înregistrați 266 de elevi și predau doi învățători.

Principala problemă a anilor 1918 -1945 rămâne absenteismul. Un număr însemnat de copii nu frecventau școala deoarece le lipseau îmbrăcămintea, cărțile sau rechizitele școlare.

Legea învățământului primar de stat și a învățământului primar normal din 1924 prevedea că, după absolvirea școlii primare, elevii au posibilitatea să continue cursuri complementare de 3 ani. Practic, s-a conceput un al doilea ciclu școlar ce urmărea cuprinderea în învățământ și a elevilor, de până la 16 ani, care nu urmau o școală de grad secundar^{vi}. Eforturile statului nu se vor dovedi eficace.

În anul școlar 1926-1927, la “Școala Primară Rurală Coșăreni” erau înscriși 175 de elevi, dintre care doar 64 promovaseră. Interesul față de învățământ scădea treptat,astfel că în clasa a VII-a (an terminal), ajungeau doar câțiva dintre elevi. Aceștia trebuiau să susțină, conform legii din 1928, un examen de absolvire la care participau revizorul sau subrevizorul școlar. Instituția din Coșăreni era centru de examinare pentru elevii din satele învecinate: Patru Frați, Moldoveni și Borănești. Primirea elevilor din alte sate învecinate se făcea, din 1928, într-un local proaspăt renovat.

Școala Primară Mixtă Coșăreni funcționa în anii 1934 - 1935 cu 5 posturi. Clasele erau supraglomerate, iar cei 360 de elevi erau nevoiți să studieze, prin rotație, în cele 3 săli disponibile^{vii}.

În timpul celui de-al doilea război mondial școala avea amenajat un colț al eroilor unde erau notate numele sătenilor căzuți pe front. Tot în această perioadă, clădirea a devenit închisoare pentru prizonierii ruși^{viii}, apoi pentru cei germani.În școală a fost înființată și o cantină unde se oferea o masă sărăcăcioasă - pâine și ciorbă de cartofi- tuturor copiilor proveniți din familii fără mijloace de întreținere.

Votarea legii din 3 august 1948 va reforma din temelie întregul sistem de învățământ.Obiectivele vizate de Partidul Muncitoresc Român erau „ruperea cu trecutul” și „formarea omul nou”.

Din 23 martie 1949, “școala elementară se face în trei săli proprii și în două cu chirie. În școală este curat și cald,aprovizionarea cu lemne realizându-se la timp”. La clasa I erau

înscriși 50 de elevi, din care frecventau 32. Situația era un pic mai bună la clasa a II-a, unde din 52 de înscriși, frecventau 40 de elevi. Școala avea 227 de elevi.

Începând cu 1965 se trece la școala generală de 8 ani.

Trebuie precizat ca pe langa cresterea demografica inregistrata in anii '60, asistam si la o crestere a frecventei scolare datorate responsabilizarii familiilor de catre invatatori ,profesori,membrii Consiliului popular sau ai Partidului Comunist. În cele din urmă, edilii comunei au preferat sa extindă spațiul școlar existent: s-a finalizat un etaj cu alte cu alte 4 săli de clasă în 1974, iar în 1975, a fost construită o aripă nouă.

În anul școlar 1990 -1991, găsim pe statele de plată ale Școlii Generale Coșereni 26 de educatori ,invățători și profesori, pentru ca în anul următor numărul cadrelor didactice să ajungă la 31.

Tipul scolii- ȘCOALA GIMNAZIALA COSERENI – INSTITUTIE SCOLARA CU PERSONALITATE JURIDICA

Forma de invatamant : ZI

Astăzi, școala se numește *Școala Gimnazială Coșereni* și are trei componente:

1. Școala gimnazială ce cuprinde nivelul primar și nivelul gimnazial;
2. Grădinița cu program normal Coșereni (secție);
3. Grădinița cu program normal Coșereni Patrimo (secție);

Inspekția RODIS din mai 2009 a constatat că școala funcționează cu 30 cadre didactice , un număr de 554 preșcolari și elevi, grupați în 25 de colective. **Baza materială era formată din:** un local de școală , două localuri de grădiniță , zece săli de clasă la școală și cinci săli la cele două grădinițe , un laborator de informatică , un laborator biologie , un laborator fizică-chimie , C.D.I. , cinci clase pentru învățământul preșcolar , zece clase pentru învățământul primar, zece clase pentru învățământul gimnazial.

La momentul actual , Școala Gimnazială Coșereni- noua denumire a intrat în vigoare de la 1 septembrie 2012- a trecut prin proiectul de consolidare, reabilitare și extindere, 09/01.11.2009 w/sirp/ncb/181/2011 s-au realizat de către S.C. SERVOCONSTRUCTORUL S.R.L., cu sediul în București, Calea Giurgiului, nr. 665, sector VI, telefon/fax 0212210023, în calitate de Anteprenor General. Prin care s-au realizat:

- Betonări
- Pereți portanți
- Închideri (pereți despărțitori)
- Timplarie
- Instalații electrice
- Instalații sanitare
- Finisaje interioare
- Finisaje exterioare
- Rampe și accese
- Instalația termică , inclusiv centrală termică au fost puse în funcțiune.

S-a procedat la schimbarea soluției de acoperiș, din șarpantă cu pantă mică în acoperiș cu pantă mare, realizat din lemn și învelitoare din tablă, extinderea lucrării existente cu un corp de clădire, cu aceeași regim din înălțime și separate printr-un rost de tasare, ce cuprinde grupuri sanitare, centrala termică, gospodărie de apă, precum și scări și rampe exterioare pentru circulație. S-au realizat laboratoarele de informatica, chimie-fizica si biologie, CDI,

biblioteca, sala de gimnastica cu vestiare, cabinet de consiliere scolara, sala amenajata pentru programul „Cornul si laptele”, sali-depozit materiale chimie-fizica, materiale didactice.

Grădinița cu program normal Pățime (fosta școala primara)

Pățimea din Luncă a luat ființă ca urmare a împrumutărilor din 1895. Comunitatea umană, aparținătoare administrativ de comuna Dridu, a beneficiat de primul local de școală în 1927.

În anul școlar 1962 -1963 ,erau înscriși 99 de elevi care studiau în două săli de clasă^{ix}.

Din 2005 se desființează Școala nr. 2 Coșereni – Pățime, iar învățătorii și elevii se mută la școala cu clasele I-VIII din aceeași comună. Localul va fi folosit în continuare de către Grădinița nr 2 Coșereni –Pățime.

Învățământul preșcolar din satul Pățimea din Luncă, aparținând de comuna Coșereni, a fost înființat în vremea regimului comunist, în anii '70. Singura sală de clasă a grădiniței era amenajată într-o casă particulară, spațiu total neadecvat, cu acoperișul din stuf și paie^x. An de an s-au efectuat reparații și renovări semnificative, pentru ca în 1985 , prin implicarea autorităților locale , să se construiască un local propriu , cu două săli, lipit de clădirea Școlii Pățimea.

În 2005 , când Școala din Pățime este desființată, elevii mutându-se la Școala cu clasele I –VIII Coșereni, se ia hotărârea ca spațiile respective ,aflate într-o stare avansată de degradare,să fie supuse unor ample lucrări de reabilitare și redat grădiniței.

La momentul actual, activitatea celor 66 de preșcolari se desfășoară în 3 spații moderne, reabilitate în 2011, prin proiectul „Viitorul copiilor noștri” ,cu fonduri I.S.J. și Primăria Coșereni. Clădirea este alimentată cu apă curentă.

Grădinița Coșereni

Reforma învățământului ,legiferată prin decretul nr. 175 din 3 august 1948 , va introduce un nou sistem educațional, cel preșcolar .

În Coșereni, prima grădinița, subordonată școlii, va lua ființă în 1951^{xi} și era amplasată în „puierie”sau „puierniță”, cum era cunoscut în comună incubatorul de pui al fostului G.A.C Olga Bancic.De altfel ,din lipsă de spații , grădinițele din mai tot județul se organizaseră pe lângă sediile I.A.S. –urilor și recentelor G.A.C., întâmpinând serioase dificultăți cauzate de lipsa spațiului corespunzător și a materialelor didactice adecvate^{xii}.

În 2003, vechea școală unde funcționa grădinița va fi demolată pentru a se construi un nou spațiu dedicat învățământului preșcolar din comună. Clădirea nouă ,inaugurată la 1 iunie 2004, a fost prevăzută cu 3 spații de clasă,totalizând 170 m².

Începând cu anul școlar 2012 – 2013, a fost introdusă o nouă formă de învățământ la nivelul claselor primare și anume *clasa pregătitoare*.

Astfel, Școala Gimnazială Cosereni, pe nivele de învățământ, **pentru anul școlar 2015 – 2016 are următoarea structură:**

EDUCAȚIE TIMPURIE

ÎNVĂȚĂMÂNT PREȘCOLAR

GRĂDINIȚA CU PROGRAM NORMAL COSERENI 3 grupe	Grupa mică	1 grupa
	Grupa mijlocie	1 grupă
	Grupa mare	1 grupa
GRĂDINIȚA CU PROGRAM NORMAL COSERENI PATRIME 2 grupe	Grupa mijlocie	1 grupă
	Grupa mare	1 grupă

ÎNVĂȚĂMÂNT PRIMAR		
Nivel primar	Clasa pregătitoare	2 clase
	Clasa I	2 clase
	Clasa a II-a	2 clase
	Clasa a III-a	2 clase
	Clasa a IV-a	2 clase

ÎNVĂȚĂMÂNT SECUNDAR		
ÎNVĂȚĂMÂNT SECUNDAR INFERIOR (GIMNAZIAL)		
Nivel gimnazial	Clasa a V-a	2 clase
	Clasa a VI-a	2 clase
	Clasa a VII-a	2 clase
	Clasa a VIII-a	3 clase

Dinamica structurii scolii pe nivele de invatamant

Anul scolar	Inv. Presc	Inv presc	Inv primar	inv primar	inv gimn	inv gimn	inv sam	inv sam	nr tot cls	nr total elevi
	nr cls	nr elevi	nr cls	nr elevi	nr cls	nr elevi	nr cls	nr elevi		
2002-2003	4	80	5	120	8	178	0	0	17	395
2003-2004	4	80	9	196	8	170	0	0	21	446
2004-2005	4	80	9	201	8	160	1	21	22	462
2005-2006	4	80	9	187	9	191	2	43	24	501
2006-2007	5	100	9	195	9	175	1	23	24	493
2007-2008	5	100	9	192	10	195	-	-	24	487
2008-2009	5	100	10	219	10	198	-	-	25	517
2009-2010	5	130	10	206	9	186	-	-	24	522
2010-2011	5	116	10	207	9	200	-	-	24	523
2011-2012	5	113	9	181	9	200	-	-	24	494
2012-2013	6	124	10	194	10	204	-	-	26	522
2013-2014	6	122	10	192	10	199	-	-	26	512
2014-2015	5	112	10	186	10	201	-	-	25	495
2015-2016	5	95	10	187	9	180	-	-	24	462

Evolutia raportului numar elevi/ numar norme didactice

Anul scolar	invatamant prescolar	invatamant primar	invatamant gimnazial	invatamant sam
2002-2003	80/4	120/6	178/12,17	-
2003-2004	80/4	196/9,32	170/12,44	-
2004-2005	80/4	201/10,11	160/13	21/1,67
2005-2006	80/4	187/10,05	191/14,16	43/3,28
2006-2007	80/4	196/9,32	170/12,44	-
2007-2008	80/4	201/10,11	160/13	-
2008-2009	80/4	187/10,05	191/14,16	-
2009-2010	130/5	206/10	186/	-
2010-2011	116/5	207/10	200/ 31,63	-
2011-2012	113/5	181/11,06	200/13,84	-
2012-2013	124/6	194/12,44	204/17,22	-
2013-2014	122/6	192/12,55	199/17,22	-
2014-2015	112/5	186/12,55	201/16,12	-
2015-2016	95/5	187/12,55	180/14,54	-

Proiectia structurii scolii pe niveluri de invatamant pentru urmatoorii ani scolari

Anul scolar	invatamant prescolar	invatamant primar	invatamant gimnazial	numar total de clase
2009-2010	5	10	9	24
2010-2011	5	10	9	24
2011-2012	5	9	9	24
2012-2013	6	10	10	26
2013-2014	6	10	10	26
2014-2015	5	10	10	25
2015-2016	5	10	9	24
2016-2017	6	10	8	25
2017-2018	6	10	8	25

Procentele de promovabilitate, pe cicluri de invatamant

Anul scolar	invatamant primar	invatamant gimnazial	invatamant SAM
2002-2003	100%	95,4%	-
2003-2004	100%	97%	-
2004-2005	98,5%	97%	95%
2005-2006	98%	100%	100%
2007-2008	100%	99,48%	-
2008-2009	100%	99,48%	-
2009-2010	100%	99,50%	-
2010-2011	100%	99,00%	-
2011-2012	100%	100%	-
2012-2013	100%	100%	-
2013-2014	100%	99%	-
2014-2015	100%	98%	-

ELEVI PROMOVATI/ NOTE LA PURTARE

An scolar	Invatamant primar (P-IV)				Invatamant gimnazial (V-VIII)			
	Nr. Elevi/procent promovabilitate	Repetenti	Note la purtare nr. elevi, procent		Nr. Elevi/procent promovabilitate	Repetenti	Note la purtare nr. elevi, procent	
			10	Intre 7-9,99			Nota 10	Note intre 7-9,99
2013-2014	189 elevi 100 % promovati	-	FB 100%	-	193 elevi 99% promovati	2	188 elevi 95 %	9 elevi 5%
2014-2015	192 elevi 100 %	-	FB 100%	-	192 elevi 98%	5	189 elevi 94 %	12 elevi 5%

Procentul de repetentie pe cicluri de invatamant , in ultimii

anul scolar	invatamant primar	invatamant gimnazial	invatamant sam
2002-2003	0%	0%	-
2003-2004	0%	0%	-
2004-2005	1,4%	1,2%	0%
2005-2006	2%	0%	0%
2007-2008	0%	0%	-
2008-2009	0%	0,52%	-
2009-2010	0%	0,5%	-
2010-2011	0%	1%	-
2011-2012	0%	0%	-
2012-2013	0%	0%	-
2013-2014	0%	1%	-
2014-2015	0%	2%	-

Mediile de promovabilitate - Invatamant primar

Anul scolar	medii 5-6,99	medii 7-8,99	medii 9-10
2002-2003	23,3%	23,3%	53,4%
2003-2004	17,4%	33,3%	49,3%
2004-2005	18,1%	37,4%	44,5%
2005-2006	13,5%	41,3%	45,2%
2006-2007	17,4%	31,2%	51,2%
2007-2008	20,1%	34,9%	44,9%
2008-2009	21,7%	36,5%	41,8%
2009-2010	18,5%	37,0%	54,5%
2010-2011	11%	34%	55%
2011-2012	17,3%	31,3%	51,2%
2012-2013	20,1%	34,9%	44,9%
2013-2014	6,88%	28,57%	45,5%
2014-2015	8,85%	36,46%	54,69%

Mediile de promovabilitate - Invatamant gimnazial

Anul scolar	Medii 5-5,99	Medii 6-6,99	medii 7-7,99	Medii 8-8,99	Medii 9-10
2002-2003	14,4%	23,7%	21,4%	22,5%	18%
2003-2004	13,2%	15,7%	17,5%	29,5%	24,1%
2004-2005	10,9%	14,1%	19,9%	22,4%	32,7%
2005-2006	9,5%	11,7%	20,7%	22,3%	35,6%
2006-2007	13,1%	18,4%	19%	16%	33,3%
2007-2008	6,7%	7,7%	15,4%	32,4%	37,6%
2008-2009	6,3%	7,8%	16,7%	33,1%	36,1%
2009-2010	5%	7,7%	18,4%	35,2%	33,7%
2010-2011	12%	15%	10%	35%	29%
2011-2012	6,6%	7,7%	15,4%	32,5%	37,6%
2012-2013	6,3%	7,8%	16,7%	33,1%	36,1%
2013-2014	6,2%	9,34%	22,14%	25,01%	37,31%
2014-2015	8,10%	11,69%	20,2%	29,8%	30,21%

Absentele elevilor pe nivele de invatamant

Sc.Cosereni An scolar 2013-2014	Sem I		Sem II		Absente pe an scolar 2013- 2014		Total ore ale tuturor elevilor pe an scolar	Procent de absenteism/ an din totalul nr. ore ale tuturor elevilor	
	total	motivate	total	motivate	total	motivate		total	motivate
Inv. Primar	125	108	228	223	353	331	135744	0,26%	0,16%
Inv. Gimnazial	668	160	726	243	1394	403	193356	0,72%	0,20%
Pe scoala	793	268	954	466	1747	734	329100	0,53%	0,22%

Sc.Cosereni An scolar 2014-2015	Sem I		Sem II		Absente pe an scolar 2014- 2015		Total ore ale tuturor elevilor pe an scolar	Procent de absenteism/ an din totalul nr. ore ale tuturor elevilor	
	total	motivate	total	motivate	total	motivate		total	motivate
Inv. prescolar	509	334	497	401	1006	735	78400	1,28%	0,93%
Inv. Primar	90	45	39	39	129	84	131502	0,098%	0,068%
Inv. Gimnazial	1231	387	3098	1088	4329	1475	195300	2,79%	1,17%
Pe scoala	1830	766	3634	1528	5464	2294	405202	1,34%	0,56%

Rata abandonului scolar

Anul scolar	invatamant primar	invatamant gimnazial	invatamant sam	total scoala
2002-2003	0	3 elevi	-	3 elevi
2003-2004	0	6 elevi	-	6 elevi
2004-2005	0	4 elevi	3 elevi	7 elevi
2005-2006	0	0 elevi	7 elevi	7 elevi
2006-2007	0	0	-	0
2007-2008	0	0	-	0
2008-2009	0	0	-	0
2009-2010	0	0	-	0
2010-2011	0	0	-	0
2011-2012	0	0	-	0
2012-2013	0	0	-	0
2013-2014	0	0	-	0
2014-2015	0	0	-	0

Rezultate la evaluările naționale – clasa a VIII-a - în ultimii doi ani școlari încheiați

Anul școlar	Număr elevi clasa a VIII-a	Medii la examenul de evaluare națională					
		5-5,99	6-6,99	7-7,99	8-8,99	9-9,99	10
2013/2014	46	3	7	4	6	2	0
2014/2015	55	6	11	9	10	6	0

CAP. II. Cultura organizației

Cultura organizațională a Școlii Gimnaziale Cosereni este caracterizată printr-un ethos profesional înalt. Valorile dominante sunt: egalitarism, cooperare, muncă în echipă, respect reciproc, atașament față de copii, respect pentru profesie, libertate de exprimare, receptivitate la nou, entuziasm, dorință de afirmare, susținerea creativității.

Școala Gimnazială Cosereni reprezintă o unitate distinctă în realitățile comunității locale. Particularitatea ei derivă dintr-o anumită componentă a structurii sociale locale, cuprinzând un număr relativ mic de elevi care provin din familii defavorizate (fără resurse financiare, șomeri, părinți plecați în străinătate la lucru, nivel cultural scăzut, interes minim pentru școală).

În școală se întâlnesc și cazuri de individualism, competiție, rutină, conservatorism, automulțumire și subiectivism însă, climatul organizației școlare este caracterizat prin dinamism și grad înalt de angajare a majorității membrilor ei, succesele stimulându-i și oferindu-le satisfacții.

Conducerea școlii a revizuit Regulamentul de ordine interioară existent la 01 septembrie 2015, regulament care cuprinde norme specifice coroborate cu Regulamentul de organizare și funcționare a unităților de învățământ preuniversitar cu modificările și completările ulterioare aprobat prin OMEN nr. 5115/ 15.12.2014, publicat în M. Of. nr. 23 și 23bis/ 13.01.2015.

Echipa managerială își demonstrează eficiența activității prin calitatea produselor instituției: numai în anul școlar precedent, 2014-2015, elevii școlii noastre au participat la multe concursuri școlare de nivel local, regional, național și internațional. Prin valorile comune împărtășite, prin normele de comportament asumate în mod conștient, majoritatea membrilor organizației noastre acționează și se simt ca părți ale unui întreg, cu o identitate distinctă în mediul cultural al orașului.

Directorii școlii sunt deschiși și ascultă sugestiile profesorilor, fac aprecieri frecvente și sincere la adresa membrilor corpului profesoral, sugerând abordări diferite, atunci când este cazul, dar oferind autonomie și sprijin.

CAP. III. Viziunea școlii

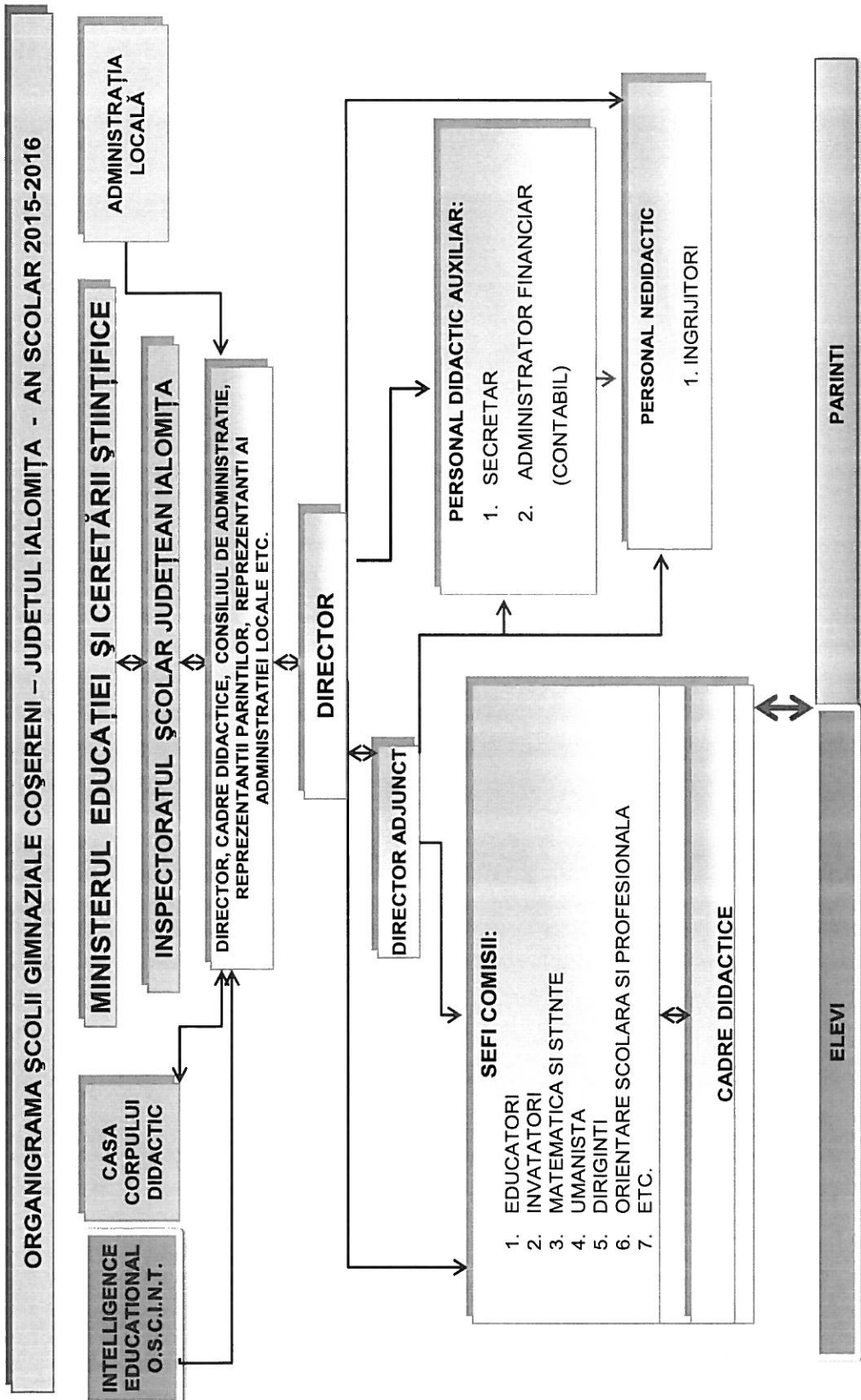
În scopul îndeplinirii, școala își propune un management adaptat realității actuale, axat pe:

- Menținerea unui standard ridicat de pregătire și de educație a elevilor și totodată încurajarea performanțelor școlare, având în vedere că școala este locul formării profesionale și morale a adulților de mâine;
- Atragerea și menținerea în școală a tuturor elevilor de vârstă școlară din sectorul școlii noastre, dar și din comunele limitrofe ;
- Construirea imaginii școlii în raport de contextul economic, politic și social;
- Promovarea și menținerea imaginii școlii în contextul climatului concurențial (promovat de *Legea educației – nr.1/2011 completata si actualizata*), incipient descentralizat și de autonomie instituțională;
- Dezvoltarea unor relații socio-profesionale și interumane constructive, de comunicare între profesori-elevi-părinți, având ca scop pregătirea elevilor pentru viață și cultivarea unor calități morale care să le permită integrarea lor în societate;
- Eforturi concentrate pentru completarea surselor bugetare cu surse extrabugetare în scopul îmbunătățirii bazei materiale a unității școlare și pentru crearea unui climat optim de muncă,.

CAP. IV. Misiunea școlii

Misiunea școlii vizează următoarele aspecte:

- Asigurarea accesului la o educație complexă și echilibrată pentru fiecare copil, indiferent de condiția socială sau materială, apartenența etnică sau religioasă;
- Respectarea drepturilor fundamentale ale omului, cu prioritate ale copilului și valorizarea fiecărui participant la actul educativ;
- Crearea condițiilor spirituale și materiale favorabile vieții într-un cadru formal modern, corespunzător normelor și valorilor europene;
- Ridicarea nivelului calitativ al organizației școlii și asigurarea condițiilor de formare și dezvoltare profesională în vederea asigurării calității în unitate;
- Aplicarea prevederilor tuturor normelor legale și acționarea în sensul reformei în învățământul românesc.



CAP. V. Organigrama Școlii Gimnaziale Coșereni

CAP. VI. Resurse umane

În școala noastră sunt înscriși în anul școlar 2015-2016 un număr de 462 copii (95 – preșcolari, 187 – primar, 180 – gimnaziu).

Colectivul profesoral este alcătuit din 32 de cadre didactice (5 educatoare, 10 înv./instit./prof. înv. primar, 1 prof. consilier școlar (CJRAE), 17 profesori).

Incadrarea personalului didactic

Anul școlar	Numar cadre didactice/nr. norme didactice	Titulari Suplinitori calificati Suplinitori necalificati	Grade didactice, procent	Master/Postuniversitar
2013-2014	33 cadre didactice /	22 (66,67%) titulari 8 (24,24%)supl. calificati 3 (9,09%) supl necalificati pe posturi de titular (1 CIC si 2 detasari)	15 prof. (45,45%) gr. I 4 prof. (12,12% gr. II 7prof. 21,21%) gr. def 4 prof. (12,12%) deb 3 prof. (9,09%) nec.	Master: Alexandru, Postuniv.: Avrigeanu , Neicu,
2014-2015	35 cadre didactice / 33,67 norme	25 (71,43%) titulari 1 (3,03%) titular in alta unitate 3 supl necalificati pe posturi de titular (1 CIC si 2 detasari) 6 supl calificati	15 prof (42,86%) gr. I 5 prof (14,29%) gr. II 7 prof (20%) gr. def 5 prof (14,29%) gr. deb 3 prof nec	Master: Alexandru, Ranete, Dumitrascu, Macovei, Morcotet Postuniv.: Avrigeanu , Neicu, Inscris doctorat: Panfil
2015-2016	31 cadre didactice / 32,09	23(74,19%) titulari 6(19,35%) supl. calificati (1 pe post de titular CIC) 2 (6,45%) supl. necalificati	15 prof (48,39%) gr. I 5 prof (16,13%) gr. II 4 prof (12,9%) gr. def 5 prof (16,13%)gr. deb 2 prof nec	Master: Alexandru, Ranete, Dumitrascu, Macovei, Morcotet Postuniv.: Avrigeanu , Neicu, Inscrisi master: Sanducu, Filip Inscrisi PIP: Simion Ioana

Încadrarea cu personal în cadrul organigramei școlii noastre este următoarea:

- Director: prof., AVRIGEANU ECATERINA, educație muzicală;
- Director adjunct prof. lb. engleza, Consilier educativ, NEICU ELENA;
- Responsabil CEAC/SCIM: prof. înv. primar, STANICA CARMEN
- Responsabil cu perfecționarea cadrelor didactice: prof. înv. primar, RANETE ANCA

<i>Învățământ preșcolar</i>	Grupa mica	Grupa mijlocie	Grupa mare
Grădinița cu program normal Cosereni	Nitoiu Florentina Felicia (pe CIC Naum Paulina)	Iorga Maura	Nita Georgeta
Grădinița cu program normal Cosereni Patrimo	Ivan Felicia Rodica	-	Dragan Mariana

Învățământ primar

<i>Clasa/ A sau B</i>	Clasa pregătitoare	Clasa I	Clasa a II-a	Clasa a III-a	Clasa a IV-a
A	Tudorache Marilena	Dinu Elena	Ranete Anca	Binca Liliana Emilia	Stanica Carmen
B	Filip Anisoara	Sanducu Aura	Simion Ioana	Oprea Marcela	Alexandru Victoria

Învățământ gimnazial

ARIA CURRICULARĂ - LIMBĂ ȘI COMUNICARE

Nr. crt.	Numele și prenumele	Disciplina	Funcții în cadrul comisiei
1	Stroe I Constanta	Limba și literatura română	
2.	Dumitrascu P Alina Lucia	Limba și literatura română	Resp. Comisie metodică
3	Feraru M Elena Aura	Limba franceză	
4	Neicu C Elena	Limba engleză	
5	Pravat Cristina	Limba engleză	

ARIA CURRICULARĂ - MATEMATICĂ ȘI ȘTIINȚE

Nr. crt.	Numele și prenumele	Disciplina	Funcții în cadrul comisiei
1.	Ion Georgeta	Matematică	Resp. Comisie metodică
2.	Simion Filoftia	Matematică	
3.	Tanase Mioara	Chimie/Fizică	
4.	Militaru Georgeta	Biologie	

ARIA CURRICULARĂ - OM ȘI SOCIETATE

Nr. crt.	Numele și prenumele	Disciplina	Funcții în cadrul comisiei
1.	Morcotet Dumitru	Geografie	
2.	Sima Ionut Ionel	Istorie	
3.	Mihai Marian	Religie	
4.	Sima Ionut Ionel	Cultură civică	Resp. Comisie violenta

ARIA CURRICULARĂ - ARTE, TEHNOLOGII, SPORT

Nr. Crt.	Numele și prenumele	Disciplina	Funcții în cadrul comisiei
1.	Oprea Tanase	Educație fizică	
2.	Stan Stefan Aurel	Educație fizică	
3.	Stanica Carmen	Educație vizuală	Resp. CEAC/SCIM
4.	Avrighianu Ecaterina	Educație muzicală	
5.	Militaru Georgeta	Educație vizuală	
6.	Macovei Doinita	Educație tehnologică	
7.	Avrighianu Ecaterina	T.I.C.	
8.	Stanica Carmen	T.I.C.	

Profesor consilier psihopedagog – Tudor Nicoleta;

Personal didactic auxiliar

Compartimentul	Numele și prenumele	Funcția
Secretariat	Aldea Anica	<i>secretar șef</i>
Contabilitate-administrativ	Neacșu Virgil	<i>administrator financiar si de patrimoniu</i>

Personal nedidactic

Aria de responsabilitate	Numele și prenumele	Funcția	
Școala Gimnazială Cosereni			
	Toma Georgeta	Îngrijitor 1 norma	
	Vasile Georgeta	Îngrijitor 1 norma	
Grădinița cu program normal Cosereni	Damian Luminita	Îngrijitor , ½ norma	Luni, miercuri, vineri
Grădinița cu program normal Cosereni Patrimie	Damian Luminita	Îngrijitor, ½ norma	Marti, joi

CAP. VII. Resurse materiale și financiare

În prezent, școala dispune de trei locații pentru desfășurarea procesului instructiv-educativ. Sediul central alcătuit din corpul scolii (în care este amenajata si sala de gimnastică), precum și de doua clădiri cu destinație de grădiniță, special proiectate și utilate pentru desfășurarea activităților în regim de program de zi. Procesul instructiv-educativ se desfășoară în săli de clasă moderne, luminoase. Pentru activitățile educative, sunt alocate spații după cum urmează:

- 14 săli de clasă cu activitatea în două schimburi, cu destinația:
 - Laborator de informatică / C.D.I. (26 de calculatoare, videoproiector si tabla interactiva);
 - Laborator de științe (fizică, chimie);
 - Doua sali clasa pregatitoare;

- Cabinet de limbi moderne/ biblioteca (12 calculatoare, tabla interactiva si 3500 volume carte);
 - Cabinet istorie;
 - Cabinet geografie;
 - Cabinete de biologie;
 - Cabinet art si tehnologii;
 - Cabinet limba romana;
 - Cabinet integrare europeana;
 - Sala de gimnastica;
- 1 Cabinet de consiliere psiho-pedagogică;
 - Cancelarie profesori;
 - Secretariatul;
 - Arhiva;
 - Biroul directorilor;
 - Terenul de sport în aer liber .

La nivelul celor doua localuri ale grădinițelor cu program normal avem cate trei încăperi utilizate pentru activitățile educative. Grupul sanitar este adaptat nivelului de dezvoltare al copiilor, fiind compus din două încăperi, respectiv spălătorul și toaletele.

Resursele financiare sunt asigurate de la bugetul local și de stat.

CAP. VIII. Oferta curriculară

Nr. crt.	Denumire optional	Clasa	Profesor	Specializare	Grad didactic	Incadrare
1.	Creionel ne invata- limba si comunicare, semen grafice	gr. mijl.	Iorga Maura	PIP	def.	tit.
2.	Micul pieton- educatie rutiera/ Culorile magice- domeniul esthetic creativ	gr. mare	Nita Georgeta	PIP	I	tit.
3.	Micul pieton- educatie rutiera/ Sanatatea e lucrul cel mai de pret- ed. pentru sanatate	gr. mare	Dragan Mariana-Cristina	PIP	deb.	suplinitor calificat
4.	Educatie pentru sanatate	cls.a IV-a A	Stanica Carmen	PIP	I	tit.
5.	Educatie pentru sanatate	cls. a IV-a B	Alexandru Victoria	PIP	I	tit.
6.	Cunoasterea mediului	cls. a V-a A	Macovei Doinita	prof.	I	tit.
7.	TIC- Prietenii calculatorului	cls. a V-a B	Avrigeanu Ec.	prof.	I	tit.
8.	TIC- Prietenii calculatorului	cls. a VI-a A	Avrigeanu Ec.	prof.	I	tit.
9.	TIC- Prietenii calculatorului	cls. a VI-a B	Avrigeanu Ec.	prof.	I	tit.
10.	TIC- Prietenii calculatorului	cls. a VII- A	Stanica Carmen	PIP	I	tit.
11.	TIC- Prietenii calculatorului	cls.a VII-a B	Stanica Carmen	PIP	I	tit.
12.	TIC- Prietenii calculatorului	cls.a VII-a C	Stanica Carmen	PIP	I	tit.
13.	TIC- Prietenii calculatorului	cls.a VIII-a A	Stanica Carmen	PIP	I	tit.
14.	TIC- Prietenii calculatorului	cls. a VIII- B	Stanica Carmen	PIP	I	tit.
15.	TIC- Prietenii calculatorului	cls.a VIII-a C	Stanica Carmen	PIP	I	tit.

CAP. IX. Diagnoza mediului intern și extern

ANALIZA MEDIULUI EXTERN

ANALIZA PESTE (politic, economic, social, tehnologic, ecologic)

Ca efect al crizei economice-financiare la nivel mondial și național și în comuna noastră a scăzut numărul locurilor de muncă, crescând numărul șomerilor. Faptul acesta se repercutează în stabilitatea familiilor elevilor școlii noastre care caută locuri de muncă în străinătate, mediul educativ al familiei fiind afectat în mare măsură.

Pe de altă parte, comuna oferă condiții deosebite (gaze, infrastructură, parcuri, școli și grădinițe) pentru atragerea tinerelor familii din zona rurală și stabilirea lor în localitate.

Din punct de vedere al structurii sociale, numărul de copii este relativ constant, ceea ce va determina menținerea numărului de clase din școală.

Politicul

Prioritățile politicii educaționale în perioada 2015 – 2020 sunt :

1. Democratizarea sistemului educațional prin consultarea/ implicarea comunității și a celorlalți beneficiari ai actului educativ în luarea deciziilor și în asigurarea calității bazată pe autoevaluare, evaluare externă și responsabilitate publică
2. Eficientizarea activității și creșterea performanțelor instituțiilor educaționale
3. Asigurarea transparenței în luarea deciziilor și în gestionarea fondurilor publice destinate educației
4. Asigurarea accesului și a echității în educație prin alocarea fondurilor pe baza costurilor pe elev
5. Creșterea relevanței ofertei de servicii educaționale prin asigurarea unei mai bune corelări cu nevoile locale, cu diversele probleme ale comunității
6. Stimularea motivației, a responsabilității profesionale și a răspunderii publice

- Asigurarea calității în educație prin monitorizare internă și externă de către ARACIP
- Optimizarea finanțării învățământului
- Dezvoltarea formării profesionale a personalului
- Asigurarea egalității de șanse și creșterea participării la educație
- Informatizarea școlilor din mediul rural
- Reforma educației timpurii
- Dezvoltarea educației permanente și a formării profesionale

Probleme ale reformei învățământului:

- finanțarea școlilor se face preferențial, școlile din mediul rural primind mai puține fonduri pentru investiții și dotări decât școlile din mediul urban
- în învățământ se încadrează absolvenți ai unor unități de învățământ superior, fără competențe în domeniu
- salarizarea personalului se face unitar, neexistând un sistem de remunerare după activitățile prestate
- programe școlare foarte încărcate
- realizarea CDS-urilor în funcție de numărul de norme alocate, de nevoile de mentinere a unor posturi didactice și nu în funcție de opțiunile elevilor, părinților, agenților economici și politicii de dezvoltare zonale;
- examenele de sfârșit de ciclu abordează cunoștințe unitare pentru toți elevii, și nu diferențiate în funcție de particularitățile fiecăruia

- lipsa de atractivitate a profesiei de profesor
- parintii
- considera ca scoala este singura responsabila de educatia elevilor
- profesorii motiveaza lipsa de implicare in viata scolii prin salariile insuficiente
- prin descentralizare pot aparea probleme , cum ar fi : insuficienta pregatire manageriala a personalului implicat(Consiliul de administratie care va fi format din reprezentanti ai comunitatii, care nu au cunostinte despre sistemul educational), aplicarea abuziva a unor prevederi legale de catre manageri, aparitia unor dezechilibre intre scoli, insuficienta atractivitate si varietate a ofertei educationale

Economicul

Comuna Cosereni are o economie agrara dezvoltata bazata pe legumicultura , favorizata de terenul agricol fertil si posibilitatea irigatiilor cu ajutorul apelor Ialomitei , dar si pe cultura plantelor de camp si cresterea animalelor. Recoltele obtinute nu sunt folosite numai pentru consumul propriu ci si pentru comercializare pe piata locala si pe pietele municipiului Urziceni si ale capitalei.Tot pe aceste piete sunt valorificate produsele obtinute in gospodarie(lapte, branza, oua, legume etc) Suprafata comunei este 3570 ha , din care suprafata extravillanului reprezinta 3453 ha.

O parte din locuitorii comunei lucreaza pamantul particular , fiind racordati la reseaua de irigatii a comunei , iar o alta parte avand pamantul la asociatiile agricole (mai ales pentru culturile de cereale).

In comuna exista 35 de societati comerciale , din care 4 sunt asociatii agricole

Deocamdata in comuna nu exista societati ale investitorilor straini.

In ceea ce priveste sectorul industrial , in comuna exista o unitate de productie a varului si una de imbuteliere a uleiului nindustrial, dominant fiind sectorul serviciilor- comert(alimenattie publica, farmacii etc), invatamnt, sanatate etc

Socialul

Comuna Cosereni are un numar de 4671 locuitori.

In comuna nu exista conflicte interetnice , nivelul somajului este scazut (populatia lucreaz ain localitate sau in Urziceni si Bucuresti) , scoala si autoritatile locale ,prin MEC acorda sprijin elevilor cu venituri reduse – rechizite, Bani de liceu, calculatoare, burse sociale si medicale.

Nivelul de trai al populatiei este ridicat , influenta orasului Urziceni si a capitalei facandu-se simtita prin confortul pe care oamenii si l-au creat in locuinte, imbracaminte, hrana, etc.

Din pacate , posibilitatea de a cultiva pamantul si de a obtine importante venituri materiale din valorificarea acestuia, constituie o cauza a importanței reduse pe care o acorda oamenii educatiei, mai importanta fiind achizitionarea de bunuri materiale o decat promovarea sociala datorita culturii.Inca mai exista mentalitatea ca numai scoala este raspunzatoare de esecul elevilor Familiile tinere acorda o importanta mai mare educatiei copiilor.

Tehnicul

Comuna Cosereni are :

- retea de telefonie mobila
- retea de telefonie digitala- Romtelecom, Zapp
- TV prin cablu
- Internet prin cablu dar nu in toata comuna
- Retea de apa potabila
- Calculatoare
- Internet

1.21.Ecologicul

In localitate nu se inregistreaza surse majore de poluare a mediului inconjurator(poluarea apei, solului,vegetatiei , aerului).

La nivelul localitatii nu exista o groapa ecologica pentru depozitarea resturilor menajere, retea de canalizare, iar apa lalomitei este afectata de resturile menajere . Primaria are proiecte pentru groapa ecologica si canalizare corespunzatoare.

Strategia de dezvoltare a comunei Cosereni pentru perioada 2015-2020

- Modernizarea drumurilor comunale / Asfaltarea drumurilor comunale
- Realizarea retelei de canalizare
- Realizarea retelei de gaze naturale
- Intarirea digului de aparare si protectie impotriva inundatiilor
- Realizarea de aleii pietonale
- Oferirea de consultanta specializata producatorilor agricoli
- Sustinerea infiintarii de asociații de catre proprietarii agricoli
- Realizarea unei statii de epurare si tratare a apelor reziduale
- Sustinerea intreprinzatorilor care creaza locuri de munca in activitati neagricole
- Incurajarea serviciilor din sectorul privat
- Cresterea calitatii vietii prin imbunatatirea locuirii sin accesul la serviciile de baza
- Dezvoltarea potentialului uman pentru a face fata noilor cerinte
- Promovarea si diversificarea activitatilor economice
- Crearea unor intreprinderi mici si mijlocii cu profil agricol,industrial, artizanal, comercial si de prestari servicii
- Dezvoltarea unei agriculturi performante si diversificate
- Informarea populatiei privind perspectivele de dezvoltare locala , zonala si nationala
- Pregatirea potentialului uman in spiritul economiei de piata
- Realizarea unei orientari profesionale a tineretului spre activitati necesare in spatiul rural
- Reabilitarea spatiilor de invatamant in vederea asigurarii conditiilor desfasurarii unui proces de invatamant de calitate
- Sensibilizarea si implicarea tinerilor in problemele rurale
- Desfasurarea de actiuni educative cu parintii pentru a sprijini participarea copiilor la procesul de invatamant
- Acordarea de facilitati si ajutoare financiare intreprinzatorilor particulari pentru desfasurarea activitatilor comerciale , mestesugaresti, artizanale, alimentatie publica,divertisment, turism
- Asigurarea producatorilor impotriva factorilor de risc
- Acordarea de sprijin financiar prin accederea la diferite programe de dezvoltare
- Dezvoltarea intreprinderilor mici si mijlocii pentru valorificarea resurselor umane, agricole si neagricol.

ANALIZA SWOT

Analiza SWOT va viza: oferta curriculară, resursele umane, resursele materiale și financiare, relațiile cu comunitatea.

<p>a) Oferta curriculară (anul școlar 2015-2016)</p>	
<p>Puncte tari: Pentru fiecare nivel de școlarizare, școala dispune de material curricular (planuri de învățământ și programe școlare, programe școlare pentru C.D.Ș.-uri, manuale, ghiduri de aplicare, culegeri de probleme, îndrumătoare etc.).</p>	<p>Puncte slabe: -Managerial – oferta școlii nu satisface nevoile tuturor elevilor; -Administrativ – uneori, opțiunile se fac în funcție de decizia majorității elevilor clasei, ceea ce îi afectează pe minoritari sau, și mai discutabil, în funcție de nevoile unor catedre pentru completarea unei norme</p>
<p>Oportunități: -C.D.Ș. oferă posibilitatea satisfacerii dorinței de informare și cunoaștere în diferite domenii de activitate; -Oferta C.D.Ș. vine în sprijinul ameliorării fenomenului de absentism școlar și contribuie la dezvoltarea unei motivații intrinseci pentru învățare; -C.D.Ș. permite valorificarea abilităților individuale.</p>	<p>Amenințări: -Insuficienta diversificare și adecvare a C.D.Ș. la cerințele și solicitările părinților și elevilor. -Baza materială nu permite realizarea tuturor solicitărilor (opțiunilor) beneficiarilor, nu avem terenuri sportive cu suprafețe artificiale și nici sala de sport care ar atrage foarte mult elevii. -Constituirea claselor de gimnaziu la nivelul Colegiului Național „Grigore Moisiu”</p>
<p>b) Resursele umane (anul școlar 2015-2016)</p>	
<p>Puncte tari: Personal didactic calificat în proporție de 94%; Ponderea cadrelor didactice titulare este de 75,5%, din care au gradul didactic I – 69,9%; Consolidarea relației profesor-elev prin intermediul Consiliului Elevilor; Relații bune între școală și C.R.P.; Buna pregătire profesională a tuturor cadrelor didactice prin pregătirea inițială și prin participarea la programe de pregătire organizate de CCD și de alte organisme abilitate; Disponibilitatea unor cadre didactice de a participa la diferite concursuri ca organizatori, asistenți / supraveghetori, însoțitori și evaluatori; Promovarea imaginii școlii pe plan local, regional, național prin revistele școlii „Magia cuvintelor” și „Farmecul școlii”, prin site-ul școlii, pagina facebook, carti și articole în diverse publicații.</p>	<p>Puncte slabe: -Slaba motivare a corpului profesoral din cauza salariilor mici și a imposibilității motivării materiale suplimentare (2%, salariul de merit, ore suplimentare plătite); -Conservatorismul unor cadre didactice privind aspecte precum: organizarea și desfășurarea lecțiilor, centrarea activității didactice pe nevoile elevului, evaluări deficitare ale elevilor, informatizarea învățământului.</p>
<p>Oportunități: Ore de pregătire suplimentară cu elevii din clasele terminale și nu numai (educație remedială), dar și pentru obținerea de performanțe la olimpiadele și concursurile școlare; Întâlniri frecvente ale profesorilor cu părinții elevilor (ora săptămânală de consiliere a părinților), ședințele lunare pe clase cu părinții, ședințele lunare cu C.R.P.Ș. ale conducerii școlii;</p>	<p>Amenințări: - Ieșirea la pensie și retragerea din activitate a unor colegi cu prestigiu și renume în școala noastră; -Crisa de timp a părinților pentru supravegherea propriilor copii, dezinteresul și ignoranța unor părinți față de traiectoria educațională a copiilor – toate reflectându-se în relația părinte-elev, profesor-elev, părinte-profesor și</p>

<p>Numărul de întâlniri și activități comune ale cadrelor didactice în afara orelor de curs favorizează împărtășirea experienței, creșterea coeziunii grupului, o comunicare mai bună; Varietatea cursurilor de formare și perfecționare propuse de CCD și alte organisme abilitate.</p>	<p>mai ales în performanța școlară a elevilor;</p>
<p><i>c) Resursele materiale și financiare (anul școlar 2015-2016)</i></p>	

c) Resursele materiale și financiare (anul școlar 2015-2016)

<p>Puncte tari:</p> <ul style="list-style-type: none"> -Starea fizică a spațiilor școlare și încadrarea în normele de igienă corespunzătoare; -Școala dispune de autorizație de funcționare valabilă; -Existenta cabinetelor, laboratoarelor și a altor spații funcționale pentru -clasa pregătitoare, informatică, limbi moderne, fizică, chimie, biologie, cabinetul de consiliere psihopedagogică , sala de gimnastica și terenul de sport, Centrul de Documentare și Informare; Dotarea școlii cu calculatoare (26 buc. –lab. informatică, 1 buc. – secretariat, 1 buc. – cancelarie profesori, , 12 buc + 1 laptop cab. limbi moderne, 2– buc. directori, 1 buc. – cabinet psihopedagogic, 6 buc gradinite dar și cu alte obiecte de birotică (aparatură audio-video, ecrane de proiecție, etc.); Școala are un CDI cu dotări satisfăcătoare, filială CCD Ialomița. 	<p>Puncte slabe:</p> <ul style="list-style-type: none"> -Școala dispune de puține fonduri bănești extrabugetare . -Materialul didactic insuficient sau uzat fizic și moral (biologie, chimie); Lipsa alternativelor legale de stimulare a performanței și muncii bine făcute de către cadrele didactice (din fonduri extrabugetare – sponsorizări și fondurile O.N.G./As. „Ion Heliade Rădulescu”) sau încorsetările legislative nu permit achiziționarea de echipamente de birotică etc.
<p>Oportunități:</p> <p>Descentralizarea și autonomia instituțională; Parteneriate cu comunitatea locală (Primărie și Consiliul local), O.N.G.-uri, societăți comerciale etc.;</p>	<p>Amenințări:</p> <ul style="list-style-type: none"> -Ritmul accelerat al schimbărilor tehnologice conduce la uzura morală a echipamentelor existente.

d) Relatiile cu comunitatea si promovarea imaginii scolii (anul școlar 2015-2016)

<p>Puncte tari:</p> <p>Există protocoale de colaborare cu Primăria Urziceni pe programul propus de Fundația World Vision – asistență pentru copiii din familii defavorizate și stimularea schimburilor culturale cu omologi din S.U.A;</p> <p>Protocolul de colaborare cu Poliția municipală - întâlniri ale elevilor cu reprezentanți ai poliției de proximitate pe tema delincvenței juvenile (MATRA) și prevenirea consumului de etnobotanice;</p> <p>Asociația „Ion Heliade Rădulescu”- susține financiar multe dintre activitățile școlii. Fondurile provin din atragerea procentului de 2% din impozitul datorat statului;</p> <p>Întâlniri lunare cu C.R.P.Ș.;</p> <p>În C.D.I. au loc acțiuni cu și în interesul comunității și al elevilor noștri, în parteneriat cu asociații și fundații (O.N.G.-uri);</p> <p>Parteneriat cu Biblioteca comunală, Clubul Elevilor Cosereni, si Caminul Cultural Cosereni care ne pun la dispoziție sala de spectacole pentru diverse acțiuni;</p> <p>Organizarea <i>Zilei portilor deschise</i> în „Săptămâna altfel”.</p>	<p>Puncte slabe:</p> <p>Lipsa unor sponsorizări destinate editării revistei școlare „Anotimpurile poeziei”, precum și recompensării elevilor și cadrelor didactice care au obținut rezultate deosebite la concursurile școlare;</p>
<p>Oportunități:</p> <ul style="list-style-type: none">-Disponibilitatea și responsabilitatea ridicată a unor instituții sau O.N.G.-uri de a veni în sprijinul școlii (Politie, Fundația World Vision, Primăria Cosereni, Biserica Sf. Nicolae”Cosereni, DSP Ialomita ș.a.);-Interesul conducerii liceelor din oraș de a-și prezenta oferta școlară;-Disponibilitatea altor unități școlare de a încheia parteneriate educaționale cu noi;-Realizarea unor activități extracurriculare (vizite la muzee, acțiuni caritabile în favoarea familiilor defavorizate sau copiilor de la Centrul de servicii pentru protecția Copilului - Urziceni, vizionări de spectacole ș.a.) ce îi introduc pe elevii noștri în mediul comunitar și contribuie la socializarea lor.	<p>Amenințări:</p> <ul style="list-style-type: none">-Instabilitate la nivel social, economic și financiar a instituțiilor partenere și potențial partenere;-Nivelul de educație sau timpul limitat al unor părinți poate conduce la slaba lor implicare în viața școlară, cu repercusiuni asupra rezultatelor școlare.

CAP. X. Ținte strategice

Strategia învățământului preuniversitar particularizează politicile de integrare europeană pentru sistemul de educație și formare profesională prin enunțarea direcțiilor privind:

- Învățarea metodelor de învățare centrată pe elev;
- Atragerea de cadre didactice din diverse domenii de activitate în scopul dezvoltării curriculum-ului;
- Creșterea numărului de cadre didactice participante la cursurile de formare continuă;
- Îmbunătățirea cadrului intern de asigurare a calității educației;
- Dezvoltarea programelor de consiliere și orientare școlară și profesională;
- Dezvoltarea și modernizarea bazei materiale;
- Îmbunătățirea managementului educațional;
- Ridicarea nivelului de pregătire a elevilor prin utilizarea T.I.C.-ului;
- Dezvoltarea de proiecte și programe de lucru cu elevii cu cerințe educaționale speciale;
- Integrarea europeană;
- Îmbunătățirea ofertei educaționale conform nevoilor și cerințelor beneficiarilor.

CAP. XI. Opțiuni strategice

1. Dezvoltarea curriculară;
2. Dezvoltarea resurselor umane;
3. Atragerea de resurse financiare și dezvoltarea bazei materiale;
4. Dezvoltarea relațiilor comunitare;
5. Elaborarea și distribuirea materialelor de prezentare a: ofertei curriculare, calificării și prestigiului personalului didactic, bazei materiale, modului în care școala răspunde nevoilor și cerințelor comunității.
6. Adecvarea continuă a ofertei educaționale la nevoile și cerințele beneficiarilor.

CAP. XII. Planuri operaționale anuale

- a. Dezvoltarea curriculară;
- b. Dezvoltarea resurselor umane;
- c. Atragerea de resurse financiare și dezvoltarea bazei materiale;
- d. Dezvoltarea relațiilor comunitare;
- e. Elaborarea și distribuirea materialelor de prezentare.

PLAN OPERAȚIONAL

ȚINTE	CURRICULUM	RESURSE UMANE	RESURSE FINANCIARE și DEZVOLTAREA BAZEI MATERIALE	RELAȚII COMUNITARE	Termen
I. Servicii educative integrate în contextul reformei	<p>1. Realizarea planificărilor și a programelor pentru opționale, în timp util.</p> <p>2. Parcurgerea curriculum –ului nucleu, aprofundat sau extins.</p> <p>3. Popularizarea ofertei curriculare în rândul elevilor și părinților.</p>	<p>1. Informarea și formarea cadrelor didactice pentru aplicarea corectă a curriculum-ului.</p> <p>2. Atragerea unui număr cât mai mare de copii în școală.</p> <p>3. Implicarea părinților în adoptarea și continuarea măsurilor cu rezultate pozitive.</p>	<p>1. Achiziționarea programelor școlare.</p> <p>2. Redactarea programelor pentru C.D.Ș.-uri care să trezească interesul elevilor.</p> <p>3. Procurarea de aparatură și materiale didactice moderne care să sprijine actul învățării.</p>	<p>1. Inițierea unor colaborări cu instituții, O.N.G.-uri, C.R.P.Ș. și realizarea de relații informale, cât mai complexe.</p> <p>2. Implicarea în proiectele și activitățile menite să atragă și să implice elevii.</p> <p>3. Întâlniri cu părinții și/sau reprezentanții societății civile.</p>	2015 - 2020
II. Implementarea și strategiilor participativ-active, activitate centrată pe elev și care răspunde necesităților sale actuale, asigurând succesul școlar	<p>1. Elaborarea din timp a planificărilor și planurilor de activitate.</p> <p>2. Folosirea cunoștințelor acumulate prin participarea la cursurile de formare.</p> <p>3. Alegerea metodelor active și de grup cele mai potrivite, în desfășurarea activităților, cu măsură, echilibrat, eficient.</p> <p>4. Înregistrarea progresului școlar și elaborarea strategiei remediale, după caz.</p>	<p>1. Lucrul frontal, în grupuri mici – până la individualizare, tratarea diferențiată și respectarea ritmului propriu al fiecărui copil.</p> <p>2. Respectarea legislației privind numărul maxim și minim de elevi într-o clasă.</p> <p>3. Perfecționarea cadrelor didactice prin cursuri sau prin studiu individual.</p>	<p>1. Folosirea corectă a spațiului educațional, conform necesităților și posibilităților reale (laboratoare, cabinete, C.D.I., sală de gimnastica).</p> <p>2. Folosirea judicioasă a materialului de lucru din dotarea școlii și completarea acestuia cu materiale noi, procurate prin eforturi proprii sau sponsorizări.</p> <p>3. Acordarea de stimulente materiale (din surse financiare legale) cadrelor didactice și elevilor cu rezultate foarte bune.</p>	<p>1. Menținerea legăturii permanente cu familia și colaborarea cu aceasta, în vederea asigurării succesului școlar.</p> <p>2. Dezvoltarea unei relații de parteneriat real cu liceele din apropiere, prin activități comune.</p>	2015-2020

		<p>1. Identificarea de noi opțiuni pentru C.D.Ș. și pregătirea corespunzătoare, prin cursuri de perfecționare a cadrelor didactice.</p> <p>2. Realizarea unor instruirii formative pentru cadrele didactice care nu au beneficiat de un curs de formare.</p>	<p>1. Înscrierea la cursuri de perfecționare pe diferite tematici.</p> <p>2. Continuarea studiilor la nivel superior – universitar/postuniversitar.</p> <p>3. Atragerea unui număr cât mai mare de părinți la cursurile și lectoratele ținute de cadrele didactice din școală.</p>	<p>1. Susținerea financiară a formărilor care se încadrează în cele 90 de credite periodice pentru cadrele didactice (o dată la cinci ani).</p> <p>2. Găzduirea în incinta școlii (C.D.I. – filială a C.C.D. sau orice alt spațiu solicitat) a cursurilor de formare organizate de C.C.D. la lomița sau alt organism abilitat.</p>	<p>1. Colaborarea cu C.C.D., I.Ș.J. la lomița sau alți furnizori de formare a cadrelor didactice.</p> <p>2. Identificarea colaboratorilor în perfecționarea personalului didactic auxiliar și nedidactic din școală (I.T.M. la lomița ș.a.).</p>	2015-2020
<p>III. Programe de formare și perfecționare pentru corpul profesoral</p>						
<p>IV. Proiecte locale, naționale și internaționale pentru implicarea școlii în viața comunității</p>	<p>1. Deschidere față de alte unități școlare în a încheia parteneriate și schimburi informaționale și culturale.</p> <p>2. Continuarea desfășurării concursurilor de tradiție ale școlii</p> <p>3. Inițierea și organizarea unui concurs pe teme transdisciplinare, la nivel județean/zonal, pentru implicarea școlii în viața comunității</p> <p>4. Planificarea și desfășurarea activităților educative și extracurriculare pe arii curriculare.</p>	<p>1. Implicarea cadrelor didactice și a părinților în derularea proiectelor existente.</p> <p>2. Dezvoltarea relațiilor școlii noastre cu reprezentanții ai altor instituții (Politiie, Biblioteca municipală, Jandarmeria etc.)</p>	<p>1. Atragerea de sponsorizări pentru concursurilor în care vor fi implicați elevii școlii noastre.</p> <p>2. Îmbunătățirea bazei logistice care să permită schimbul de relații și finalizarea proiectelor.</p> <p>3. Realizarea de expoziții, pliante, albume foto, case video cu lucrările realizate în cadrul parteneriatelor educaționale.</p> <p>4. Atragerea fondurilor necesare proiectelor prin donații și sponsorizări.</p>	<p>1. Menținerea parteneriatelor demarate și crearea de noi legături cu alte unități școlare sau instituții culturale.</p> <p>2. Colaborarea cu I.Ș.J. și alți factori decizionali care să ajute la punerea în operă a ideilor din proiecte.</p>	2015-2020	

ȚINTE	CURRICULUM	RESURSE UMANE	RESURSE FINANCIARE și DEZVOLTAREA BAZEI MATERIALE	RELAȚII COMUNITARE	Termen
<p>V. Îmbunătățirea funcționalității și esteticii spațiilor, modernizarea și extinderea bazei didactice și materiale, în ansamblul ei</p>	<p>1. Intocmirea notelor de fundamentare în mod temeinic pentru a asigura reușita demersurilor. 2. Continuarea demersurilor pentru obținerea de fonduri. 3. Identificarea necesarului fiecărei arii curriculare și fiecărei clase.</p>	<p>1. Implicarea personalului din aparatul administrativ în demersurile făcute. 2. Responsabilizarea elevilor, părinților, personalului didactic și didactic auxiliar pentru păstrarea acumulărilor materiale. 3. Inițierea realizării unei scene (eventual mobile), necesară desfășurării activităților culturale și a festivităților de început și sfârșit de an școlar.</p>	<p>1. Asigurarea necesarului din buget prin planificarea riguroasă a cheltuielilor. 2. Realizarea igienizării localului. 3. Achiziționarea de materiale didactice funcționale și moderne. 4. Intocmirea planurilor de achiziție și achiziționarea materialelor de curățenie și igienizare.</p>	<p>1. Colaborarea cu agenții economici care au dovedit seriozitate în relațiile anterioare și atragerea de noi parteneri (furnizori de servicii și materiale). 2. Menținerea unei bune colaborări cu Primăria și Consiliul local. 3. Dezvoltarea relațiilor cu partenerii extrabugetari.</p>	<p>2015 - 2020</p>
<p>VI. Crearea unui climat de siguranță fizică și psihică pentru beneficiarii actului educațional</p>	<p>1. Crearea unor condiții favorabile învățării, nediscriminatorii, pentru toți elevii și preșcolarii noștri. 2. Derularea programelor individualizate de intervenție pentru elevii cu C.E.S. și pentru elevii cu invatamant la domiciliu, în cadrul Cabinetului profesorului consilier școlar a elevilor și părinților care solicită aceasta în cadrul Cabinetului profesorului psiholog.</p>	<p>1. Sustinerea emoțională a copiilor cu nevoi speciale. 2. Menținerea personalului administrativ, deja format, în școală și grădiniță și angajarea pe un concurs, a personalului nedidactic pe un post nou. 3. Inițierea demersurilor pentru înființarea unui cabinet medical/stomatologic în școală. 4. Implicarea consilierului școlar și a Asistentului medical din cadrul primăriei în derularea programelor de intervenție personalizată, prevenirea delincvenței juvenile sau a cazurilor de violență din școală.</p>	<p>1. Realizarea reparațiilor care sunt necesare din fondurile repartizate.</p>	<p>1. Colaborarea cu agenții economici care au dovedit seriozitate în relațiile anterioare și atragerea de noi parteneri (furnizori de servicii și materiale). 2. Solicitarea de ajutoare financiare suplimentare de la bugetul local (dacă este cazul). 3. Colaborarea cu Poliția municipală, pompierii, medicul școlar și cu ceilalți factori implicați în menținerea stării de normalitate și eliminarea violenței din școală.</p>	<p>2015 - 2020</p>

<p>VII. Identificarea de surse noi de finanțare și gestionarea celor existente cât mai eficient</p>	<p>1. Găsirea căilor de rezolvare pentru problemele majore neplanificate prin buget. 2. Inițierea și derularea demersurilor necesare obținerii finanțărilor.</p>	<p>1. Implicarea Consiliului de Administrație în luarea deciziilor și găsirea rezolvărilor. 2. Responsabilizarea departamentului administrativ din școală.</p>	<p>1. Atragerea de sponsorizări pentru redactarea revistei școlii, pentru transportul elevilor la concursurile școlare din afara județului. 2. Cheltuirea bugetului în limitele planificate trimestrial și previzionarea necesarului până la sfârșitul anului calendaristic. 3. Proiectarea bugetară pentru următorul an Calendaristic</p>	<p>1. Colaborarea cu agenții economici care au dovedit seriozitate în relațiile anterioare și atragerea de noi sponsori. 2. Solicitarea de ajutoare financiare suplimentare de la bugetul local (dacă este cazul).</p> <p>2015 - 2020</p>
<p>VIII. Dezvoltarea C.D.Ș. pentru a răspunde nevoilor copiilor, părinților și societății și pentru a crește prestigiul școlii în contextul concurenței și descentralizării</p>	<p>1. Prezentarea posibilităților de extindere a C.D.Ș. în Consiliul profesoral. 2. Realizarea ofertei curriculare. 3. Întocmirea planificărilor din timp și adaptarea acestora la nivelul elevilor. 4. Atragerea de cadre calificate pentru activitatea didactică. 5. Popularizarea finalităților opționalelor în rândul comunității locale prin mass-media locală.</p>	<p>1. Păstrarea partenerilor cu care s-a lucrat performant. 2. Implicarea profesorilor și părinților în desfășurarea C. D. Ș. -urilor în bune condiții.</p>	<p>1. Dezvoltarea bazei materiale necesare unor opționale diversificate.</p>	<p>1. Colaborarea cu C. C. D. Ialomița. 2. Colaborarea cu școlile și liceele din oraș. 3. Crearea unei relații de parteneriat cu publicații locale care să popularizeze succesele școlii.</p> <p>2015- 2020</p>

CAP. XIII. Dezvoltarea relațiilor de parteneriat

Școala își propune continuarea relațiilor de parteneriat cu Protoieria Urziceni, Politia municipală, Biblioteca locala, Caminul cultural, Complexul pentru protecția copilului – Urziceni, Fundația World Vision, DSP–Ialomița, Dispensarul uman, etc..

CAP. XIV. Prognoza riscurilor și a avantajelor

- Scăderea ritmului activității economice la nivelul comunității poate determina reducerea resurselor financiare locale și implicit a câștigurilor membrilor comunității;
- Dezinteresul unor elevi pentru activitatea școlară;
- Scăderea motivației financiare a absolvenților cu pregătire pedagogică pentru intrarea în sistemul educațional duce, inevitabil, la îmbătrânirea colectivului de cadre didactice, iar prin ieșirea la pensie a unor colegi, există riscul de a rămâne cu posturi sau catedre neacoperite cu personal calificat/bine pregătit profesional;
- Ocuparea unor posturi/catedre de către absolvenții slab pregătiți sau fără vocație didactică.
- Introducerea claselor de predare intensivă a unei limbi moderne constituie un avantaj în atragerea de populație școlară.

CAP. XV. Rezultate așteptate

- Un număr cât mai mare de elevi înscriși în școala noastră și la grădinițele arundate școlii;
- Reducerea numărului de elevi care abandonează cursurile;
- Menținerea procentului ridicat de elevi cu medie mare de admitere la liceu;
- Rezultate foarte bune la olimpiadele și concursurile școlare;
- Cadre didactice bine pregătite;
- O bază didactică în conformitate cu normele europene.

CAP. XVI. Monitorizarea și evaluarea P.D.I.

- Se vor înregistra și se vor compara rezultatele obținute cu cele așteptate;
- Se va urmări eficiența utilizării resurselor financiare, materiale, umane, informaționale și de timp;
- Se vor evalua calitatea și eficiența managementului de proiect, cu rolul partenerilor implicați și cu responsabilitățile membrilor echipei;
- Se vor analiza cauzele eventualelor eșecuri în atingerea țintelor propuse în planul operațional.

CAP. XVII. Diseminarea informației

Prezentarea P.D.I. în:

1. CONSILIUL PROFESORAL;
2. CONSILIUL REPREZENTATIV AL PĂRINȚILOR;
3. CONSILIUL ELEVILOR PE ȘCOALĂ;
4. CONSILIUL DE ADMINISTRAȚIE;
5. MASS-MEDIA LOCALĂ;
6. C.D.I. – PENTRU A FI STUDIAT DE CEI INTERESAȚI.

CAP. XVIII. Bibliografie

Legea educatiei nr. 1 / 2011;

Regulamentul de ordine interioară;

Management școlar – Ed. RAABE, 2008-2009;

www.tehne.ro – Centrul de Dezvoltare și Inovare în Educație;

www.leduicat.ro – Resurse pentru furnizorii de educație.

CAP. XIX. Echipa de proiect

Director – prof. NEICU ELENA

Director adjunct – prof. AVRIGEANU ECATERINA

Responsabil CEAC – prof. STANICA CARMEN



E. Avriganu

C. Stanica